

2016학년도 수강신청 매뉴얼

Ⅲ 목 차 Ⅲ

1. <u>수강신청 시작과 종료</u>	2
1.1 팝업차단 및 해제	2
1.2. 수강신청 로그인	3
1.3. 메뉴이동과 시스템 종료	3
2. <u>수강신청</u>	14
2.1. 개설강의 목록 조회	14
2.2. 수강신청	15
3. <u>개인시간표</u>	19
4. <u>조정강의정보</u>	20

» 1. 수강신청 시작과 종료

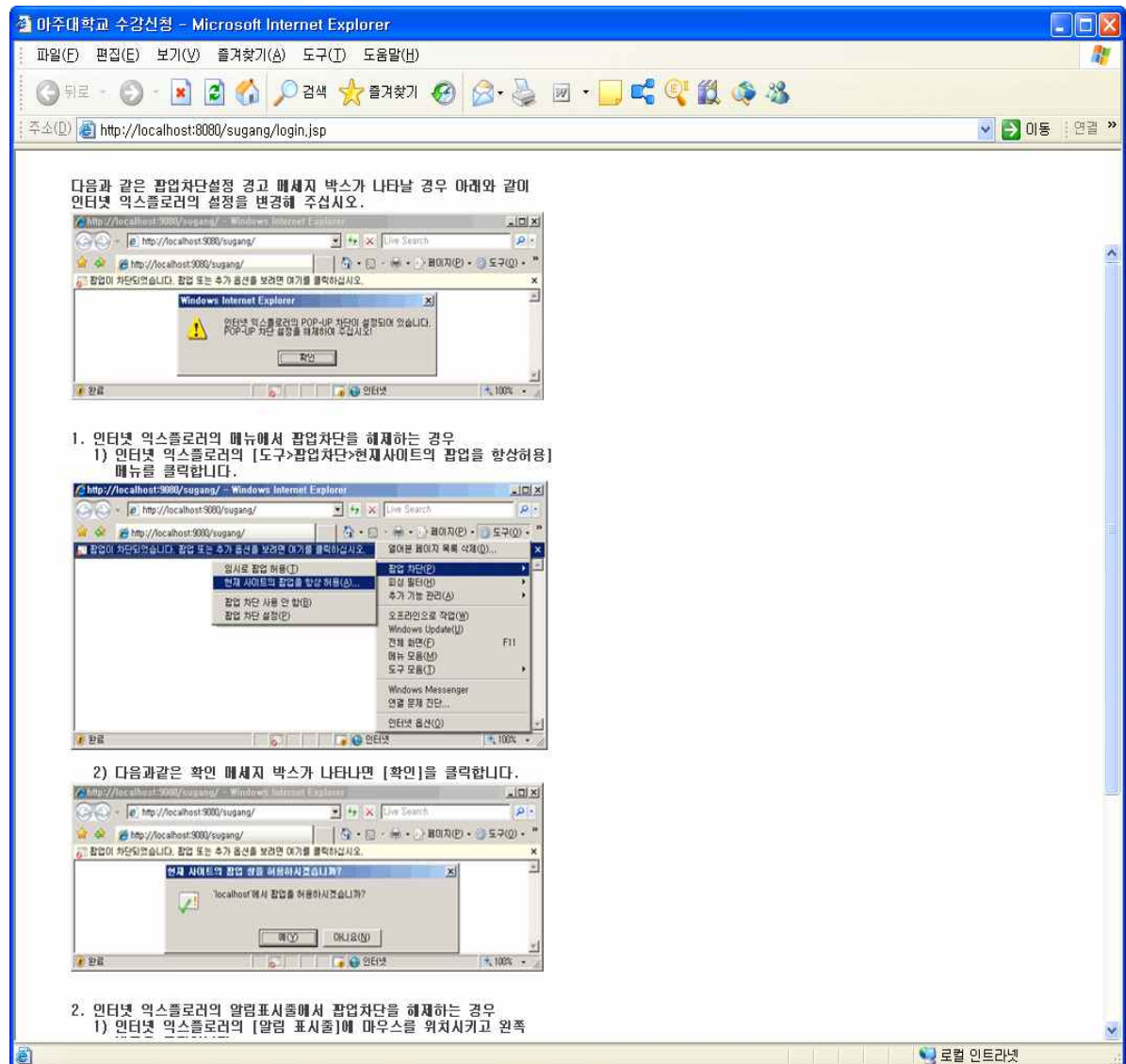
- 홈페이지의 수강신청 배너를 누르거나 웹브라우저의 주소란에 수강신청 URL을 입력하여 수강신청 로그인 화면으로 접근한다.

(접근 시 오류가 발생하면 사용자 PC의 [팝업차단] 기능을 해제 후 사용하여야 함)

1.1. 팝업차단 및 해제

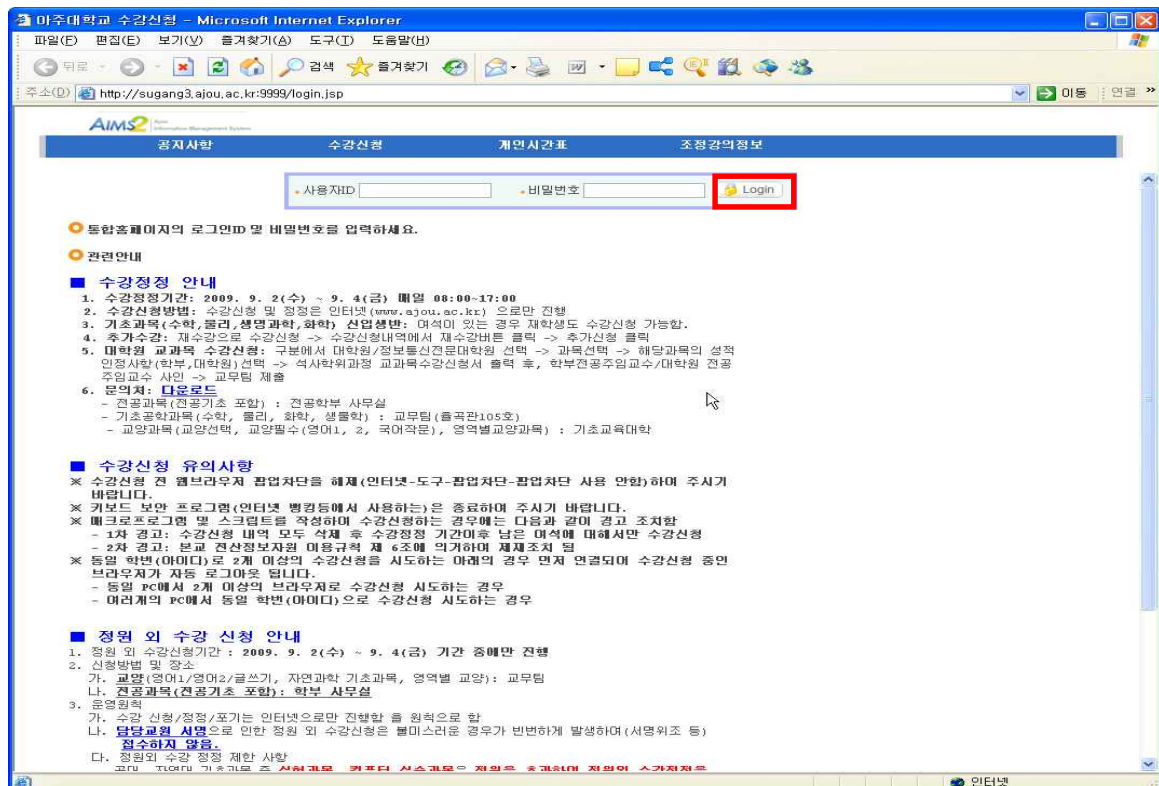
- ◎ 아래의 화면은 팝업차단 설정이 해제되지 않았을 경우, 나타나는 화면으로 페이지에서 안내하는 내용대로 팝업차단을 해제한다.

- ◎ 이때 반드시 “현재 사이트의 팝업을 항상 허용”으로 해야 한다.



1.2. 수강신청 로그인

- ◎ 아래의 화면은 수강신청 로그인 화면으로 화면 아래의 수강신청 관련 안내사항을 숙지하고 수강신청을 수행하여야 한다.
- ◎ 로그인ID와 비밀번호(AIMSII에서 사용하는 비밀번호)를 입력 후 Login(㉠) 버튼을 클릭하거나 엔터키를 누른다.
(정상적으로 로그인이면 공지사항 메뉴로 이동한다.)



※ 화면 상단에 나타나는 메뉴는 로그인 후 사용할 수 있음.

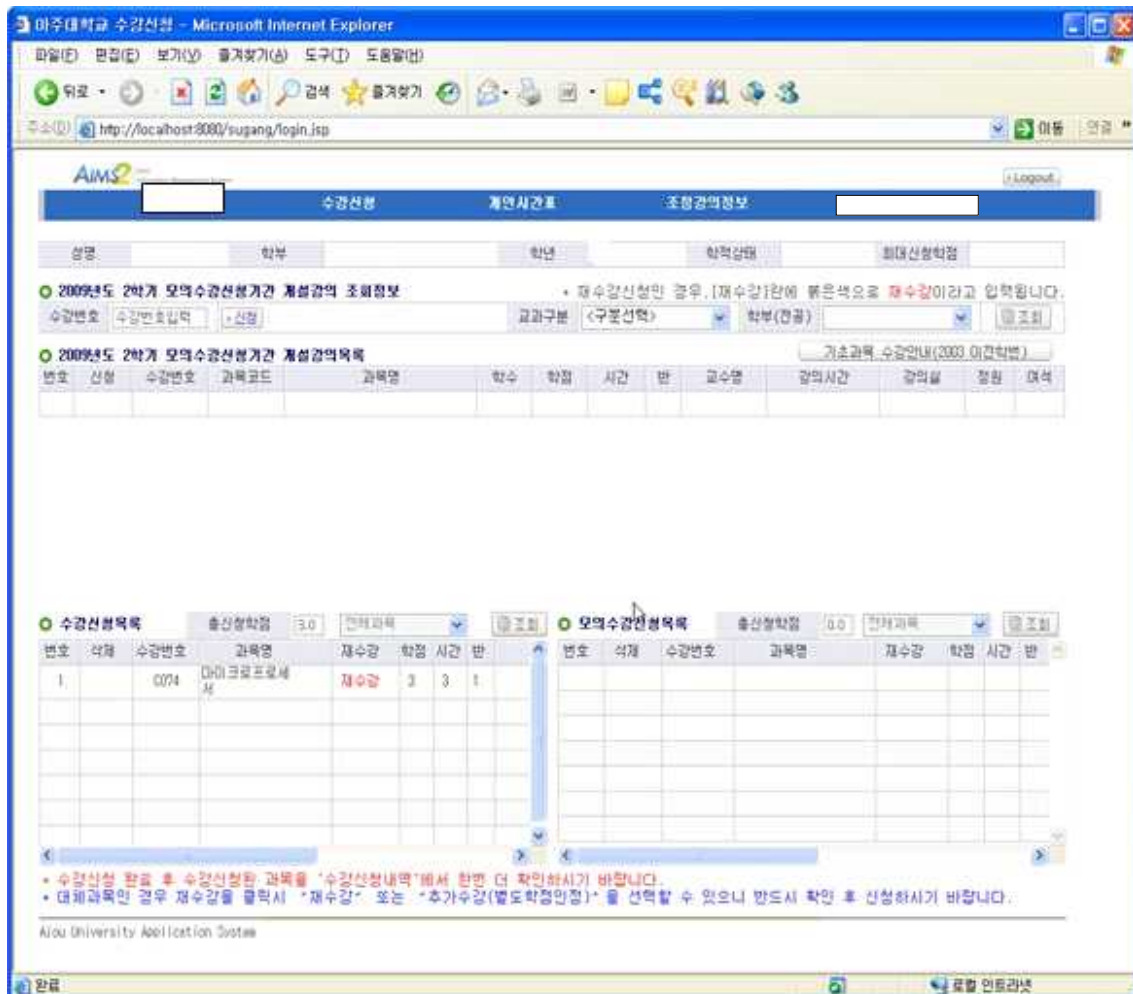
1.3. 메뉴이동과 시스템 종료

- ◎ 수강신청의 메뉴는 공지사항, 수강신청, 개인시간표, 조정강의정보로 구성되며, 마우스 왼쪽 버튼을 눌러 각 메뉴로 이동이 가능하다.
- ◎ 마우스를 올려 놓으면 이동하려는 메뉴가 반전이 되며, 클릭시 해당 메뉴로 이동이 된다.
- ◎ 시스템을 종료하기 위해서는 메뉴 상단 오른쪽의 Logout(㉠) 버튼을 누르면 수강신청에 대한 프로그램 사용 인증이 해제되며, 로그인 화면으로 이동한다.



» 2. 수강신청

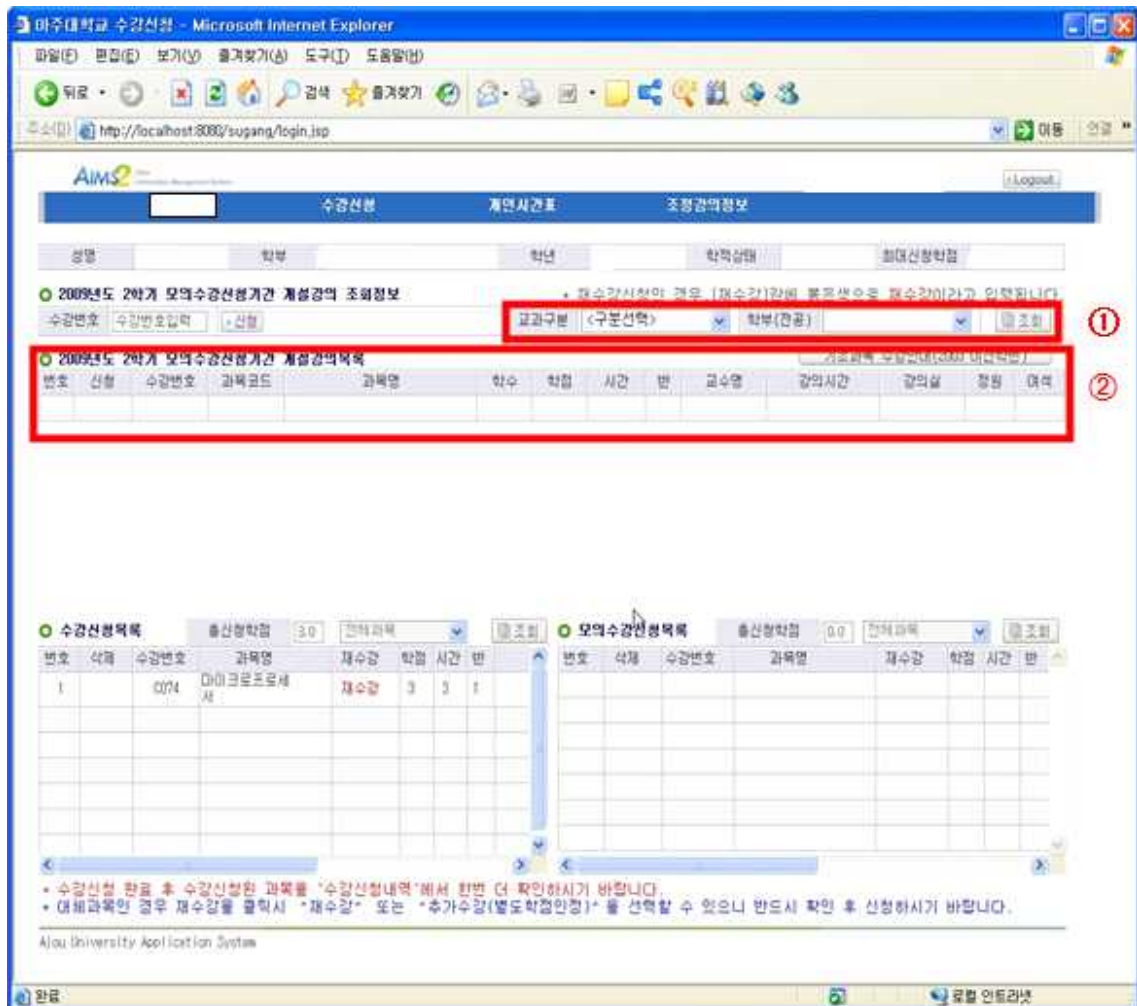
- 수강신청 주요 화면으로 수강신청을 할 대상인 개설강의정보를 조회한 후 수강신청을 하거나 신청된 내역을 취소하는 화면이다.
- 수강신청 메뉴를 클릭하면 수강신청 화면으로 이동된다.



※ 주의사항

- 이때, 팝업차단 해제가 제대로 이루어지지 않았을 경우 팝업 차단을 해제해 달라는 메시지와 함께 초기 화면으로 이동하게 된다. (임시로 팝업허용을 한 경우 발생함)
- 확인 버튼을 누르고, 팝업차단을 해제해야 한다.
(본 매뉴얼의 1.1. 팝업차단 및 해제 참조)

◎ 개설강의 정보의 조회조건인 교과구분, 학부(과)전공을 원하는 값으로 선택 후 조회 버튼(①)을 누르면, 선택된 조회 조건으로 개설강의목록(②)이 조회된다.



2.2. 수강신청

⑥ 수강신청은 다음 방법 중 택 1 (①번을 통한 수강신청을 권장함)

〈수강신청/정정 방법〉

- ① 예비(책가방식) 수강신청 시 신청한 과목을 본 수강신청 시(정정포함) 신청 버튼 클릭(①)
- ② 수강번호를 입력한(②)후 신청 버튼을 클릭
- ③ 교과구분, 학부(전공)을 조회(③)한 후 조회된 목록에서 해당 강의의 신청 버튼을 클릭
※교과구분은 전공과목, 교양필수, 교양선택, 영역별 교양, 대학원, 전문대학원임.

⑥ 수강신청 후, 강의시간중복, 수강신청최대학점제한, 선수과목제한, 학부제한, 재수강 등의 사유가 발생할 경우 팝업창이 뜨게 되므로 이 점을 참고하여 해당사항에 **확인/취소** 등을 클릭해야 한다.

※ 특히, 대체과목의 경우 추가수강 또는 재수강을 반드시 선택하여야 함.

⑥ 수강신청목록(④)의 내용 중 **강의실 변경, 강의교원 변경, 강의시간 변경, 강좌취소** 등이 있을 수 있으며, 이에 대한 상세한 내용은 화면 상단의 **강의조정정보(⑤) 메뉴**를 클릭하여 확인할 수 있다.

The screenshot shows the Aims2 system interface for course registration. The interface is in Korean and displays various tabs and data tables. Red boxes and numbers 1 through 5 highlight specific features:

- 1:** '신청' (Apply) button in the '예비수강신청' (Pre-course Registration) table.
- 2:** '신청' button in the '2009년도 2학기 모의수강신청기간 개설강의 조회정보' (2009 2nd Semester Mock Course Registration Opened Courses Search Information) table.
- 3:** '조회' (Search) button in the '2009년도 2학기 모의수강신청기간 개설강의 조회정보' table.
- 4:** '수강신청목록' (Course Registration List) table.
- 5:** '강의조정정보' (Lecture Adjustment Information) tab.

At the bottom, there are instructions in Korean:

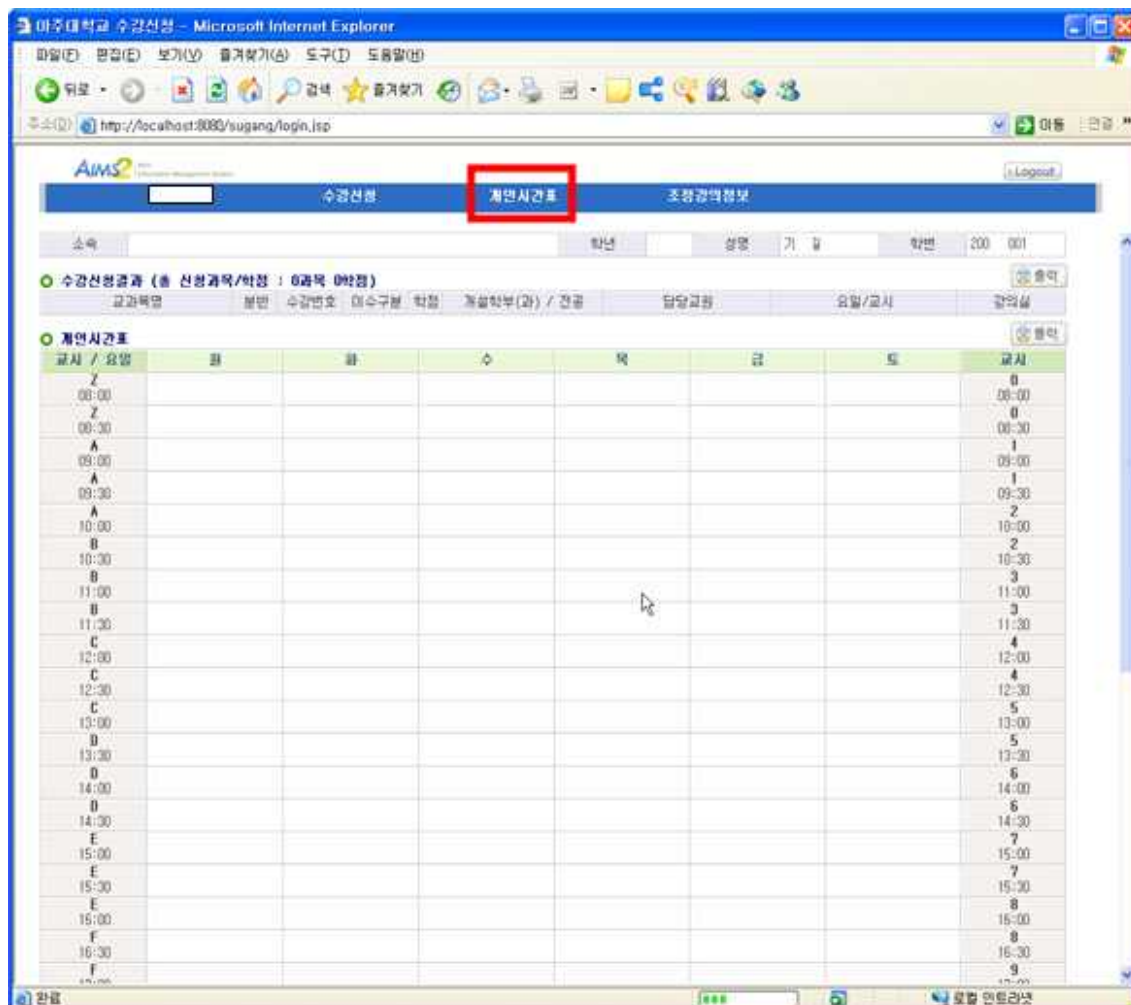
- * 수강신청 완료 후 수강신청된 과목을 "수강신청내역"에서 한번 더 확인하시기 바랍니다.
- * 대체과목인 경우 재수강을 클릭시 "재수강" 또는 "추가수강(별도학점인정)"을 선택할 수 있으니 반드시 확인 후 신청하시기 바랍니다.

- ◎ 수강신청목록에서 삭제버튼을 누르면 삭제여부를 확인하는 메시지가 나타난다.
예(YES) 버튼을 누르면 해당과목의 수강신청이 취소가 된다.



» 3. 개인시간표

- 개인시간표를 조회하는 화면으로, 목록형태와 주간 시간표형태로 제공된다.
- 수강신청결과를 확인한 후 출력 버튼을 누르면 수강신청결과 또는 개인시간표를 각각 프린터로 인쇄할 수 있다.



» 4. 조정강의정보

- 조정강의 정보는 개설된 강좌가 조정된 경우에 조정 이력을 보여 주는 화면이다.
- 강좌가 변경되는 경우는 **강의실 조정, 강의교원 변경, 강의시간 변경, 폐강** 등의 사유가 있다.
- 개인강의 조정정보(①)는 나의 수강신청과목 중 조정내역이 있는 경우에 나타나게 된다.
- 전체강의 조정정보(②)는 개설된 모든 강좌에 대한 조정 내역을 조회하는 것으로, 조회 버튼을 눌러야 나타난다.

마주대학교 수강신청 - Microsoft Internet Explorer

주소: http://localhost:8080/sugang/login.jsp

로그인

수강신청 개인시간표 **조정강의정보**

개인강의조정정보([가]님(대) 수강신청한 내용에 대한 변경사항입니다.)

① 조정강의정보

조정구분	조정일자	수강번호	과목코드	과목명	학점	시간	반	조정전내역	조정후내역

폐강정보

폐강일자	폐강사유	수강번호	과목코드	과목명	학점	시간	반

② 전체강의조정정보 [조회]

조정구분	조정일자	수강번호	과목코드	과목명	학점	시간	반	조정전내역	조정후내역

전체폐강정보

폐강일자	폐강사유	수강번호	과목코드	과목명	학점	시간	반
		0073	295	데이터컴퓨터 설계	3	3	1
		0097	9354	생물화학	3	3	1
		C102	14679	SoC용 디지털/아날로그 IP회로설계	6	8	1
		0053	19101	통합설계프로젝트2	2	4	2
		0056	19101	통합설계프로젝트2	2	4	5
		0064	19103	통합설계프로젝트1	2	4	3
		F063	14980	네트워크프로그래밍개설습	1	2	2
		F066	17088	임베디드 시스템	3	3	1

완료 로컬 인트라넷